

## การศึกษาการจัดแสงถ่ายภาพบุคคลแนวการแต่งหน้าแบบแฟนตาซี (Fantasy)

### A Study of lighting portrait orientation fantasy makeup

จิตรกร ผดุง<sup>1</sup> ประภาภรณ์ แสงสุวรรณ<sup>2</sup> เอมอร ชนะกุล<sup>2</sup> สุชาติ ศรีบุญลา<sup>2</sup>

#### บทคัดย่อ

การศึกษาการจัดแสงถ่ายภาพบุคคลแนวการแต่งหน้าแบบแฟนตาซี(Fantasy) มีวัตถุประสงค์เพื่อศึกษาการถ่ายภาพบุคคลโดยใช้การจัดแสงรวมกับการแต่งหน้าแบบแฟนตาซี(Fantasy) ที่มีนางแบบสีผิวแตกต่างกันโดยศึกษาเกี่ยวกับสีผิว 4 ประเภท ได้แก่ 1) ผิวขาวชมพู 2) ผิวขาวเหลือง 3) ผิวสีแทนหรือสีน้ำตาล 4) ผิวดำหรือคล้ำ สรุปผลดังนี้ ภาพที่มีคะแนนเฉลี่ยสูงสุดคือ ภาพที่ 3 ภาพบุคคลแนวการแต่งหน้าแบบแฟนตาซี(Fantasy) นางแบบผิวแทนหรือผิวสีน้ำตาล โดยค่าเฉลี่ยอยู่ที่ 3.93 อยู่ในระดับมาก และภาพที่มีคะแนนเฉลี่ยต่ำสุดคือ ภาพบุคคลแนวการแต่งหน้าแบบแฟนตาซี(Fantasy) นางแบบผิวดำหรือคล้ำโดยมีค่าเฉลี่ยอยู่ที่ 3.40 อยู่ในระดับปานกลาง

ผลการศึกษาพบว่า การจัดแสงสำหรับการถ่ายภาพบุคคล แนวการแต่งหน้าแบบแฟนตาซี(Fantasy) เหมาะกับนางแบบผิวแทนหรือผิวสีน้ำตาล เพราะมีสีผิวที่ตรงกับสีผิวจริงของนางแบบมากที่สุด

**คำสำคัญ :** การจัดแสง, ถ่ายภาพบุคคล, การแต่งหน้าแบบแฟนตาซี

#### Abstract

A Study of lighting portrait orientation fantasy makeup. This article aims to study of portraits using lighting combined with fantasy makeup with a different skin color. The study on 4 types of skin tones as the following 1) White - pink 2) White Yellow 3) honey-colored or tanned skin 4) Black or dark. Image with the highest average is the third picture of a study portrait orientation makeup fantasy is tanned skin or honey skin with the average is 3.93 on a massive scale and the scores are the lowest on average is 3.40 which is moderate is the fourth picture of a study portrait orientation makeup fantasy is black or dark. The study indicated that the lighting for portraits orientation fantasy makeup is suitable for a honey-colored or tanned skin because It has a color that matches the color of the model skin as possible.

**Keyword:** lighting portrait, portrait, orientation fantasy makeup

---

<sup>1</sup> ผู้ช่วยศาสตราจารย์ สาขาวิชาเทคโนโลยีการถ่ายภาพและภาพยนตร์ คณะวิทยาศาสตร์และเทคโนโลยี มหาวิทยาลัยเทคโนโลยีราชมงคลกรุงเทพ

<sup>2</sup> อาจารย์ สาขาวิชาเทคโนโลยีการถ่ายภาพและภาพยนตร์ คณะวิทยาศาสตร์และเทคโนโลยี มหาวิทยาลัยเทคโนโลยีราชมงคลกรุงเทพ

email : emorn.c@mail.rmutk.ac.th

## 1. บทนำ

การถ่ายภาพบุคคล (Portrait Photography) หมายถึงการถ่ายภาพโดยเน้นบุคคลในภาพเป็นองค์ประกอบสำคัญหากมีสิ่งใดรวมอยู่ในภาพก็เพื่อมาเสริมให้บุคคลในภาพเด่นน่าสนใจมากยิ่งขึ้น [1] คุณลักษณะของแสงเป็นสิ่งสำคัญอย่างยิ่ง สำหรับการถ่ายภาพบุคคลในสตูดิโอถ่ายภาพ จะพบว่าเมื่อแสงส่องเข้าหาวัตถุที่ต้องการถ่ายภาพ เงาของวัตถุที่ปรากฏอยู่ในบางครั้งก็จะเป็นเงาเข้ม บางครั้งก็เป็นเงาจาง เงาแข็ง เงานุ่ม คุณลักษณะของเงาที่ปรากฏขึ้นนี้ เกิดจากคุณลักษณะของแสง

แสงแข็ง (Hard Light) หรือแสงส่องตรง (Specular Light) เป็นแสงที่มีปริมาณความเข้มสูง และส่องกระทบวัตถุโดยตรง ทำให้เกิดส่วนที่เป็นส่วนสว่างและส่วนที่อยู่ในเงามืดของวัตถุที่ต้องการถ่ายภาพแยกกันชัดเจน ส่วนใหญ่จะเป็นลำแสงขนานมีทิศทางที่ตรง ทำให้เกิดเงาแข็งบนวัตถุที่ต้องการถ่ายภาพ ภาพที่ได้จะปรากฏเงาเข้มมีความเปรียบต่างสูง และให้รายละเอียดที่ชัดเจนในการถ่ายภาพ แสงนุ่มหรือที่เรียกกันว่า (Soft Light) หรือ (Diffused Light) จะเป็นแสงที่มีตัวกลางหรือฟิลเตอร์กันอยู่ระหว่างแหล่งกำเนิดแสงกับวัตถุทำให้มีการกระจายของแสงไม่มีทิศทาง ทำให้เงามืดมีความนิ่มนวลไม่เข้ม ลดความเปรียบต่างลง เป็นแสงที่นิยมใช้ในการถ่ายภาพบุคคลโดยทั่วไป ซึ่งการจัดแสงเป็นไปตามคุณลักษณะที่เรียกว่าแสงนุ่ม แสงสะท้อน (Reflected Light) เป็นคุณลักษณะของแสงที่ส่องมาจากแหล่งกำเนิด ตกกระทบกับวัตถุที่ทำหน้าที่สะท้อนให้แสงนั้นกลับไปยังกระทบกับวัตถุ จะทำให้แสงมีคอนทราสต์ลดลง แสงที่สะท้อนจะกระจายออกและปรับให้แสงมีความนุ่มและลดความเข้มของแสงลง [ 2 ]

นอกจากเรื่องของ การจัดแสงแล้วการแต่งหน้าถือเป็นสิ่งสำคัญประการถัดมาของการถ่ายภาพบุคคล การแต่งหน้าที่เรียกว่าเมคอัพ (Make-Up) หมายถึง การใช้เครื่องสำอาง ตกแต่งผู้แสดงให้สอดคล้องกับบุคลิกลักษณะของบุคคลนั้นๆ การแต่งหน้านั้นเป็นศาสตร์อย่างหนึ่งซึ่งจำเป็นต้องเรียนรู้พื้นฐานสำคัญต่างๆ ไม่ว่าจะเป็นโครงหน้า สี เส้น วิธีการเทคนิคของการแต่งหน้าแต่ละแบบ การแก้ไขรูปหน้า การใช้อุปกรณ์ และเครื่องสำอางต่างๆ รวมถึงความรู้ที่เกี่ยวข้องกับประวัติศาสตร์ทางแฟชั่น เพราะแฟชั่นต่างๆ มีความผูกผันวิวัฒนาการมาตั้งแต่อดีตและปัจจุบัน แต่ในขณะเดียวกันนั้นการแต่งหน้าก็เป็นศิลปะอย่าง

หนึ่งด้วย ศิลปะของผู้สร้างที่ต้องใช้ความคิดสร้างสรรค์และถ่ายทอดความคิดหรือความรู้สึกนั้นๆ ให้ออกมาปรากฏเป็นภาพที่ตนได้กำหนดไว้ โดยผ่านข้อจำกัดขององค์ประกอบแต่ละส่วนของใบหน้ามนุษย์ที่ยากจะหาความสมบูรณ์แบบได้ทุกคน

การแต่งหน้าแบบแฟนตาซีแสดงออกถึงศิลปะแนวความคิดสร้างสรรค์ของช่างแต่ละคน ซึ่งจะเห็นการแต่งหน้าแฟนตาซีออกมามากมายหลายรูปแบบ แสดงถึงแนวความคิดของแต่ละคนต่างๆ กันล้วนแล้วแต่น่าสนใจทั้งสิ้น เพราะการแต่งหน้าแฟนตาซีไม่มีขีดจำกัด จึงเป็นสนามการแต่งหน้าที่ให้ช่างแต่งหน้า (Make-Up Artist) แสดงศิลปะของตนเองอย่างเต็มที่ในแนวความคิดที่สร้างสรรค์ [3]

ดังนั้นจะเห็นได้ว่าการจัดแสงและการแต่งหน้าจะช่วยเสริมบุคลิกภาพของผู้เป็นแบบให้โดดเด่นและน่าสนใจยิ่งขึ้น โดยเฉพาะการแต่งหน้าแนวแฟนตาซี (Fantasy) ซึ่งเป็นการแต่งหน้าที่จะช่วยเสริมความคิดสร้างสรรค์ในการถ่ายภาพบุคคล ผู้วิจัยจึงเห็นว่า การปรับแต่งใบหน้านางแบบ ด้วยวิธีแต่งบนใบหน้าที่ใช้ผลิตภัณฑ์เสริมความงาม มีความน่าสนใจและเสน่ห์ต่างกันไปตามแต่ละประเภทของการแต่งหน้า และการแต่งหน้าแบบแฟนตาซียังเป็นศิลปะที่มีความหลากหลายตามแต่ละแนวคิดของบุคคล ทั้งนี้ลักษณะของผิวแต่ละประเภท สีผิวแต่ละสี ที่มีทั้ง ผิวขาวชมพู ผิวขาวเหลือง ผิวแทนหรือผิวสีน้ำตาล และผิวดำ ก็ยังให้ผลลัพธ์ที่แตกต่างกันอีกด้วย

## 2. วัตถุประสงค์ของการวิจัย

ศึกษาการถ่ายภาพบุคคลโดยใช้การจัดแสงรวมกับการแต่งหน้าแบบแฟนตาซี (Fantasy) ที่มีสีผิวแตกต่างกัน

## 3. วิธีดำเนินการวิจัย

### ขั้นตอนก่อนการผลิต

3.1 รวบรวมข้อมูลจากแหล่งข้อมูล ศึกษาหาประเด็นที่น่าสนใจโดยค้นคว้าข้อมูลจากสื่อต่างๆ ทั้งจากหนังสือ สิ่งพิมพ์ อินเทอร์เน็ต

3.2 สัมภาษณ์ข้อมูลกับผู้เชี่ยวชาญด้านการแต่งหน้า เรื่องแนวการแต่งหน้าแบบแฟนตาซี (Fantasy) ซึ่งได้ข้อสรุปว่า ควรใช้นางแบบที่มีสีผิวแตกต่างกันให้เห็นข้อแตกต่างกันอย่างชัดเจน และคุณสมบัติของผู้ที่จะมาเป็นแบบต้องมีดังนี้

3.2.1 ต้องมีประสบการณ์การเป็นนางแบบอย่างน้อย 1 ปี

3.2.2 ต้องมีสีผิวตามที่ต้องการทั้ง 4 ประเภท คือผิวขาวเหลือง ผิวขาวชมพู ผิวสีแทนหรือสีน้ำผึ้ง และผิวดำหรือผิวกล้า

3.3 สอบถามผู้เชี่ยวชาญด้านการแต่งหน้า เรื่องการเลือกช่างแต่งหน้าว่าควรมีคุณสมบัติอย่างไร มีความเชี่ยวชาญด้านการแต่งหน้าแบบใดเป็นพิเศษ และคุณสมบัติของช่างแต่งหน้ามีดังนี้

3.3.1 ต้องมีประสบการณ์แต่งหน้าอย่างน้อย 2 ปี

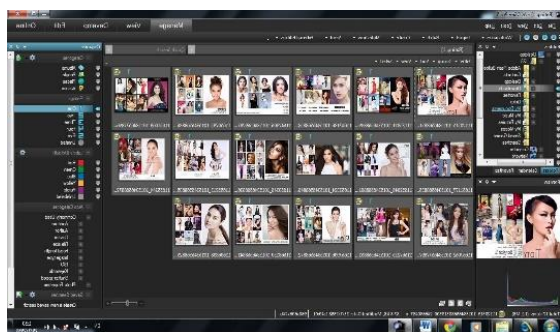
3.3.2 มีความเชี่ยวชาญด้านการแต่งหน้าแฟชั่นโชว์

3.4 ศึกษาข้อมูลการจัดแสงถ่ายภาพบุคคล ศึกษาเทคนิคพิเศษเกี่ยวกับการจัดแสง เพื่อให้ได้ผลลัพธ์ตามที่ต้องการ

3.5 เลือกนางแบบให้ตรงตามสีผิวที่ต้องการจากทั้งหมดที่ส่งมาให้เลือก ส่งข้อมูลให้กับผู้เชี่ยวชาญด้านการแต่งหน้า และช่างแต่งหน้าหาจุดที่ต้องแก้ไขของรูปหน้า

3.6 หาข้อมูลอ้างอิงเกี่ยวกับการแต่งหน้าแบบแฟนตาซี (Fantasy) ที่เกี่ยวข้องกับกรอบแนวคิดที่ศึกษา

3.7 จัดหาอุปกรณ์เตรียมอุปกรณ์ เชื้ออุปกรณ์ให้อยู่ในสภาพพร้อมใช้งาน เช่น กล้อง อุปกรณ์ไฟ รวมถึงนัดวัน เวลา สถานที่ ช่างแต่งหน้าให้เรียบร้อย ส่วนนางแบบติดต่อประสานงานกับบุคคลที่จะมาเป็นแบบในการถ่ายภาพ นัดเวลาและสถานที่



ภาพที่ 1 ภาพขั้นตอนเลือกนางแบบ



ภาพที่ 2 ภาพขั้นตอนการเลือกนางแบบตามสีผิว (ผิวขาวเหลือง)



ภาพที่ 3 ภาพขั้นตอนการเลือกนางแบบตามสีผิว (ผิวขาว)



ภาพที่ 4 ภาพขั้นตอนการเลือกนางแบบตามสีผิว (ผิวสีแทนหรือสีน้ำผึ้ง)



ภาพที่ 5 ภาพขั้นตอนการเลือกนางแบบตามสีผิว (ผิวดำหรือผิวกล้า)



ภาพที่ 6 ภาพอ้างอิงการแต่งหน้าแบบแฟนตาซี

#### ขั้นตอนหลังการผลิต

3.8 แปลงไฟล์ภาพที่ได้จากไฟล์ .CR2 ให้เป็นไฟล์ .TIFF ใช้โปรแกรมสำเร็จรูป

3.9 นำไฟล์ภาพที่ได้แก้ไขภาพโดยโปรแกรมตกแต่งภาพและวาง Layout

3.10 ส่งผลงานที่เสร็จแล้ว พร้อมเก็บแบบสอบถาม ให้ผู้เชี่ยวชาญประเมินและให้คำแนะนำ

3.11 นำแบบประเมินกลับมาวิเคราะห์ สรุปผลการศึกษาและทำการอภิปราย



ภาพที่ 7 ภาพขั้นตอนการแปลงไฟล์



ภาพที่ 8 ภาพขั้นตอนการวาง Layout

#### 4. ผลการวิจัย

สรุปผลการศึกษา พบว่าการจัดแสงสำหรับการแต่งหน้าแบบแฟนตาซี (Fantasy) เหมาะกับภาพบุคคลแนวการแต่งหน้าแบบแฟนตาซี (Fantasy) นางแบบผิวแทนหรือผิวสีน้ำผึ้ง เพราะมีสีผิวที่ตรงกับสีผิวจริงของนางแบบมากที่สุด

จากผลการศึกษา การจัดแสงถ่ายภาพบุคคลแนวการแต่งหน้าแบบแฟนตาซี (Fantasy) นางแบบผิวขาวเหลือง ควรใช้สีของอายแชโดว์ที่มีสีโทนเข้มเพื่อให้เฉดสีเด่นชัดมากที่สุด และเนื่องด้วยโครงหน้าของนางแบบ มีโครงหน้าที่มีส่วนเหลี่ยม ลักษณะของตาคมได้รูป ทางผู้จัดทำจึงนำเสนอการลงอายแชโดว์เป็นแบบลาย กราฟิค มีส่วนตัดกันของสีที่ชัดเจน การกรีดตาที่คมเหมาะสมกับลักษณะของดวงตาทำให้ตาดูเป็นจุดเด่นยิ่งขึ้น เมื่อถ่ายภาพออกมาเฉดสีของอายแชโดว์กระทบกับแสงไฟ เฉดสีอ่อนจะมีสีที่ซีดจางลงมาก ส่วนเฉดสีเข้มจะมีสีที่พอดิบกับสีผิว



ภาพที่ 9 ภาพแนวการแต่งหน้าแบบแฟนตาซี (Fantasy) นางแบบผิวขาวเหลือง

จากผลการศึกษา การจัดแสงถ่ายภาพบุคคลแนวการแต่งหน้าแบบแฟนตาซี (Fantasy) นางแบบผิวขาวชมพู ผลการศึกษา พบว่า ควรใช้สีของอายแชโดว์เป็นสีที่เข้มกว่าสีผิว เช่นเดียวกับผู้ที่มีผิวขาวเหลือง และเนื่องด้วยลักษณะดวงตาของนางแบบมีดวงตาที่เล็ก ทางผู้จัดทำจึงใช้การกรีดตาให้มีลักษณะของเส้นที่ใหญ่ขึ้นกว่าของนางแบบผิวขาวเหลือง เพื่อให้ดวงตาดูใหญ่ขึ้น และลักษณะการลงอายแชโดว์จะลงสีแบบการไล่โทนของสี ไม่เน้นความคมชัดของการตัดกันของสี เมื่อถ่ายภาพออกมาสีของเส้นของการไล่โทนสีอายแชโดว์จะเห็นเด่นชัดมากขึ้น [4]



ภาพที่ 10 ภาพแนวการแต่งหน้าแบบแฟนตาซี (Fantasy)  
นางแบบผิวขาวชมพู

จากผลการศึกษา การจัดแสงถ่ายภาพบุคคลแนวการแต่งหน้าแบบแฟนตาซี (Fantasy) นางแบบผิวแทนหรือผิวสีน้ำผึ้งผลการศึกษา พบว่า เป็นผิวที่ได้รับความนิยม เป็นสีผิวที่ดูแล้วมีเสน่ห์ มีความเช่กซึ่ในสีผิว ความจริงแล้วผิวแทนหรือผิวสีน้ำผึ้งเหมาะกับการแต่งหน้าใช้โทนสีร้อน เช่น ทอง เหลือง แดง ส้ม และส้มอมน้ำตาล ตามคำแนะนำของผู้เชี่ยวชาญด้านการแต่งหน้า แต่ทางผู้จัดทำอยากลองนำเสนอการใช้สีโทนเย็นกับนางแบบผิวแทนหรือผิวสีน้ำผึ้ง ผลที่ออกมาคือโทนสีของอายแชโดว์ที่ลงไปบนเปลือกตามีความเข้มเพิ่มขึ้นกว่าความเป็นจริง ทำให้ยากต่อการควบคุมน้ำหนักการลงสี



ภาพที่ 11 ภาพแนวการแต่งหน้าแบบแฟนตาซี (Fantasy)  
นางแบบผิวแทนหรือผิวสีน้ำผึ้ง

จากผลการศึกษา การจัดแสงถ่ายภาพบุคคลแนวการแต่งหน้าแบบแฟนตาซี (Fantasy) นางแบบผิวดำหรือคล้ำ ผลการศึกษา พบว่า สำหรับการแต่งหน้ามีขีดจำกัด สีที่เหมาะสมก็จะเป็นสีดำและเทา รองลงมาก็ไล่ตามโทนสี คือเทาน้ำตาล

น้ำตาลอ่อน น้ำตาลแดง ส้มน้ำตาล สีแดงอมเทา คือให้มีโทนสีร้อนแต่ผสมสีเทาหรือดำเข้าไปให้กลมกลืนบ้างจะทำให้เหมาะกับสีผิวมากขึ้น แต่ในการศึกษาครั้งที่ทางผู้จัดทำพบปัญหาคือไม่สามารถจัดหานางแบบผิวดำหรือคล้ำมาได้ ทางผู้จัดทำจึงแก้ปัญหาด้วยวิธีคือ ใช้นางแบบผิวสีแทนหรือผิวสีน้ำผึ้งมาลงรองพื้นสีเข้ม เพื่อให้มีสีผิวสีเข้มขึ้นกว่าปกติ และเมื่อถ่ายภาพออกมาสีของรองพื้นที่ลงไปไม่ให้ผลที่เหมือนกับนางแบบผิวดำหรือคล้ำสีของรองพื้นไม่มีความเข้มที่เหมือนกับสีผิวจริง [5]



ภาพที่ 12 ภาพแนวการแต่งหน้าแบบแฟนตาซี (Fantasy)  
นางแบบผิวดำหรือคล้ำ

## 5. อภิปรายผล

การศึกษาการจัดแสงแต่งหน้าแบบแฟนตาซี (Fantasy) สามารถนำมาอภิปรายผลได้ดังนี้

### 1. ด้านการถ่ายภาพ

ผลการศึกษาพบว่า ด้านการถ่ายภาพให้ภาพที่ 1 การศึกษาการจัดแสงสำหรับการแต่งหน้าแบบแฟนตาซี (Fantasy) นางแบบผิวขาวเหลือง พบว่า การถ่ายภาพผลิตภัณฑ์เสริมความงามบนใบหน้า ควรใช้นางแบบที่มีผิวสีขาวเหลือง เพื่อต่อการสร้างสรรค์ภาพถ่ายได้เป็นอย่างดี

### 2. ด้านการจัดแสง

ผลการศึกษาพบว่า ด้านการจัดแสงการภาพบุคคลแนวการแต่งหน้าแบบแฟนตาซี (Fantasy) นางแบบผิวแทนหรือผิวสีน้ำผึ้ง พบว่า การจัดแสงในลักษณะนี้มีความเหมาะสมกับนางแบบที่มีผิวสีแทนมากกว่าผิวสีอื่น

### 3. การแต่งหน้า

ผลการศึกษาพบว่า ด้านการแต่งหน้าให้ภาพที่ 2 การศึกษาการจัดแสงสำหรับการแต่งหน้าแบบแฟนตาซี (Fantasy)

นางแบบผิวขาวชมพู พบว่า ผิวขาวชมพูสามารถเลือกแต่งได้ทุกสีสันทูโทนสี เพราะผิวพรรณขาวนวลผ่องและยังมีชมพูผสมอยู่มากกว่าผิวสีอื่น จึงดูสว่างสดใส การแต่งหน้าจึงใช้สีสันทันมากกว่าผิวชนิดอื่นๆ ไม่มีข้อจำกัด

## 6 กิตติกรรมประกาศ

ผู้วิจัยขอขอบคุณ ขอขอบคุณ คณะวิทยาศาสตร์และเทคโนโลยี มหาวิทยาลัยเทคโนโลยีราชมงคลกรุงเทพ

สุดท้ายนี้ขอขอบคุณวารสารการอาชีพและเทคโนโลยีศึกษาที่เป็นช่องทางในการเผยแพร่งานวิจัยไปสู่ผู้อ่านทุกท่าน

## รายการอ้างอิง

- [1] ชาคกริต ศิลเสวตสกุล. (2554). **แต่งหน้าพัฒนาบุคลิก**. พิมพ์ครั้งที่ 1. กรุงเทพฯ: สำนักพิมพ์แห่งจุฬาลงกรณ์มหาวิทยาลัย.
- [2] ประสิทธิ์ จันเสรีกร. (2540). **เทคนิคการถ่ายภาพฉบับสมบูรณ์**. กรุงเทพฯ: สำนักพิมพ์แห่งจุฬาลงกรณ์มหาวิทยาลัย.
- [3] รังสรรค์ ศิริชู. (2530). **เรียนรู้เทคนิคและศิลปะการถ่ายภาพ**. กรุงเทพฯ: บางกอกสาส์น.
- [4] สมาน เฉตระการ. (2543). **การถ่ายภาพเบื้องต้น**. พิมพ์ครั้งที่ 34. กรุงเทพฯ: เทคนิคพรินต์ติ้ง.
- [5] สิทธิพงษ์ รุจิเกียรติขจร. (2551). **Perfect Portrait**. กรุงเทพฯ: โปรวิชั่นขจร.